

Plâtre mince de couche de fond DIAMOND^{MD}

Pour applications domiciliaires économiques en deux couches faciles à travailler

- **Très facile à travailler pour application plus rapide.**
- **Excellente base de liaison pour divers plâtres de finition.**
- **Grand pouvoir couvrant - jusqu'à 5,000 pi² par tonne.**

DESCRIPTION

Le plâtre mince de couche de fond DIAMOND^{MD} donne des murs et des plafonds de qualité dans la construction domiciliaire et commerciale où la résistance supérieure du plâtre mince de couche de fond IMPERIAL^{MD} n'est pas essentielle. Très facile à travailler, il s'applique rapidement et permet une productivité élevée et un pouvoir couvrant accru. Il donne une base qui améliore esthétiquement le fini en stabilisant la succion et en créant une adhérence intégrale exceptionnelle. Après application et durcissement partiel de la couche de fond, on ratisse la surface ou on la passe au balai pour la rendre rugueuse et la préparer pour la couche de finition.

Le plâtre mince de couche de fond DIAMOND s'applique sur une épaisseur de 1/16 à 3/32 po sur la base de plâtre mince GRAND PRIX^{MD}, sur un bloc de béton poreux ou sur un enduit sur des surfaces en béton monolithique. N'existe que pour l'application avec outil manuel classique.

La formule du plâtre mince de couche de fond DIAMOND permet de recevoir divers finis. Dans les applications où l'on a besoin d'un fini dur et de la commodité d'un seul produit, le plâtre mince de finition DIAMOND s'impose. Pour les applications où l'on recherche une haute productivité et un produit très facile à travailler, on peut choisir une pâte de chaux à dosage classique comme le plâtre de finition RED TOP^{MD}, mélangé à l'usine offrant le côté pratique d'un seul produit très facile à travailler avec une dureté minimale, le plâtre et la chaux à dosage RED TOP^{MD} Star ou CHAMPION^{MD}, ou le ciment-chaux-sable RED TOP^{MD} Keenes, pour une texture de sable ou d'autres types de finis texturés.

AVANTAGES

Facile à mélanger. Pour le mélange, il suffit d'un malaxeur standard pour plâtre mince et d'une perceuse électrique. Dispersion facile pour donner un mélange lisse et onctueux, sans grumeaux.

Très facile à travailler. S'applique rapidement et facilement pour donner une haute productivité et un pouvoir couvrant accru.

Prise uniforme. Formulé pour donner un temps de prise uniforme et constant de 50 à 60 minutes, d'un lot à l'autre.

Finition supérieure. Assure une élimination rapide et uniforme de l'eau pour permettre l'application facile de la couche de finition, avec productivité élevée, et assurer une adhérence exceptionnelle pour tous les finis prescrits.

RESTRICTIONS

Sur le béton monolithique d'intérieur, on doit appliquer un enduit de plâtrage USG^{MD}, avant le plâtrage.

On ne doit pas utiliser le plâtre de gypse s'il doit entrer en contact avec l'eau ou une humidité excessive.

On déconseille l'application du plâtre sur les murs en maçonnerie ou en béton, ou sur les plafonds revêtus de composés bitumineux ou d'autres produits d'imperméabilisation. On doit poser un lattis ou un soufflage avant le plâtrage des murs extérieurs, pour éviter le suintement et la condensation.

Le plâtre de couche de fond ne doit ni aboutir ni s'arrêter sur un rebord de cadre de porte en métal creux. On doit prendre des dispositions pour amortir les vibrations du rebord de garniture par le scellement et l'utilisation d'ancrages spéciaux. On doit ratisser le coulis pour pouvoir insérer le lattis et le plâtre dans le cadre.



Application du plâtre mince de couche de fond DIAMOND sur la base de plâtre mince GRAND PRIX.



Application du plâtre mince de couche de fond DIAMOND sur maçonnerie ou béton monolithique traité avec un enduit.



La surface de la couche de fond est laissée rugueuse et découverte pour l'application de la couche de finition.

Plâtre mince de couche de fond

SPÉCIFICATIONS D'ARCHITECTURE

Avis à l'architecte

Ce devis descriptif abrégé se rapporte au plâtre mince de couche de fond. Pour plus de détails sur les produits de plâtre et leur application, consulter les autres fiches signalétiques de cette série, notamment celles sur le ruban IMPERIAL P-517, les systèmes de plâtre SA920 et le manuel de construction en gypse CGC.

Partie 1 : Généralités

1.1 Portée—Préciser pour satisfaire les conditions du projet.

1.2 Qualifications

Tous les matériaux, sauf indication contraire, sont fabriqués par United States Gypsum Company et doivent être installés conformément à ses instructions publiées courantes.

1.3 Livraison et entreposage des matériaux

Tous les matériaux, sauf l'eau et le sable, sont livrés dans leurs emballages d'origine intacts, entreposés dans un abri assurant la protection contre les dommages et l'exposition aux intempéries. Les matériaux endommagés ou détériorés doivent être retirés des lieux.

1.4 Conditions de l'environnement

Par temps froid, on doit maintenir la température de l'immeuble dans un intervalle uniforme au-dessus de 13 °C (55 °F) pendant une période suffisante avant l'application du plâtre, pendant l'application de la couche de fond et du fini, et jusqu'à ce que le fini soit sec. On doit maintenir la circulation de l'air à un minimum pendant cette période.

Partie 2 : Produits

2.1 Matériaux

- Plâtre de couche de fond : plâtre mince de couche de fond DIAMOND.
- Eau : potable, sans impuretés pouvant affecter la prise du gypse.
- Plâtre de finition : chaux et plâtre de dosage, finition RED TOP, chaux-sable-ciment RED TOP Keenes pour fini texturé, plâtre mince de finition DIAMOND pour l'intérieur.

Partie 3 : Exécution

3.1 Appliquer le plâtre mince de couche de fond Diamond selon les instructions ci-dessous du fabricant.

INSTALLATION

Environnement de travail

Protéger le produit de l'humidité pendant l'entreposage et sur le chantier. Maintenir la température de l'immeuble dans un intervalle de travail confortable minimal entre 13 et 16 °C (55 et 60 °F), avec une circulation d'air minimale, pendant une période suffisante avant, pendant et après le plâtrage, jusqu'à ce que le plâtre pris soit sec.

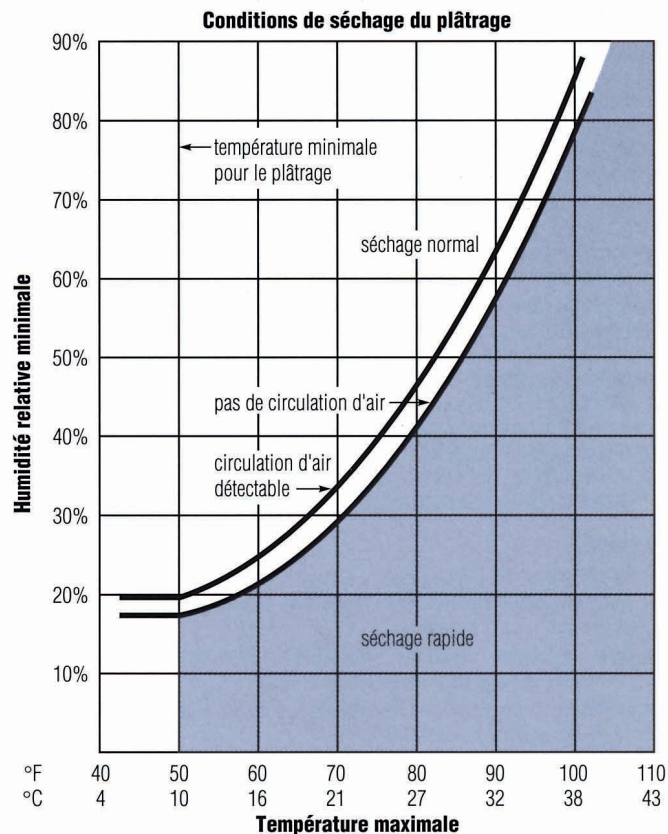
Traitement des joints

Ruban IMPERIAL—Appliquer du ruban sur tous les joints (bords et extrémités). Les sections de ruban ne doivent pas se chevaucher aux intersections.

Aligner du ruban adhésif de type P sur le joint et l'appliquer en place sur toute la longueur. Pour éliminer ensuite les plis et assurer une adhérence maximale, passer une truelle ou un couteau de finition en acier sur toute la longueur du ruban ; appliquer le ruban dans les coins à l'aide d'un outil d'angle.

Système de traitement des joints CGC—On doit utiliser le ruban à joints CGC et le composé à joints à prise chimique SHEETROCK[®] ou DURABOND[®] pour le traitement de tous les joints et des angles internes en présence de l'une des conditions suivantes : les conditions de température-humidité de l'immeuble se trouvent dans la zone «séchage rapide» du graphique; une ossature en métal est prescrite ; un espacement de 24 po c. à c. dans l'ossature en bois et un système de couche de fond simple de gypse est prescrit (base de 5/8 po avec fini mince une couche et base de 1/2 ou 5/8 po avec fini de deux couches). Laisser le composé à joints prendre et bien sécher avant d'appliquer le plâtre.

Mélanger le composé dans un récipient propre, de préférence en plastique, de 20 L (5 gallons). Utiliser un presse-purée commercial ou une perceuse électrique de 1/2 po pour service intense tournant à 200-300 tr/mn, avec malaxeur à ailettes. La vitesse de la perceuse ne doit pas dépasser 400 tr/mn. Utiliser la quantité d'eau indiquée sur le sac ; toujours tamiser la poudre dans l'eau pour la mouiller complètement. Remuer énergiquement pendant 3 minutes. S'il reste des grumeaux, laisser le mélange tremper pendant une ou deux minutes, puis remuer de nouveau pour obtenir une consistance lisse. Remarque : ne pas contaminer le composé avec d'autres matériaux, de l'eau sale ou un mélange précédent. Ne pas mélanger de nouveau le produit.



Enduire les joints de composé à l'aide d'une truelle ou d'un couteau de finition en acier. Forcer le composé dans les joints. Centrer le ruban à joints CGC et l'appliquer dans le composé frais à l'aide d'une truelle tenue à 45°. Déplacer la truelle sur le joint en appliquant une pression suffisante pour éliminer l'excès de composé. Quand le ruban est noyé, appliquer une couche mince de composé à joints pour éliminer la possibilité de plis ou de durcissement des bords. Laisser la couche mince prendre.

Mélanger et appliquer une couche de finition en l'amincissant jusqu'à 3 ou 4 po des bords du ruban. Laisser prendre et sécher, avant d'appliquer le plâtre. Il n'est pas utile d'appliquer au préalable du plâtre sur le composé à joints à prise chimique.

Mélange

Utiliser un malaxeur à ailettes, entraîné par une perceuse électrique pour service intense tournant à une vitesse minimale de 900 à 1000 tr/mn (à vide). Verser environ 11 à 13 L (12 à 14 pintes) d'eau claire dans un récipient à côtés lisses de 45 à 57 L (12 à 15 gallons). Mettre le malaxeur en marche et ajouter lentement un sac de plâtre. Malaxer pendant un minimum de 3 minutes, sans toutefois dépasser 5 minutes, pour éliminer complètement tous les grumeaux. L'équipement de mélange et tous les outils doivent être propres.

Application

Base de gypse—Appliquer le plâtre mince de couche de fond DIAMOND sur une épaisseur de 1/16 à 3/32 po. Quand on utilise la base de plâtre mince GRAND PRIX, renforcer les joints et les angles intérieurs avec du ruban IMPERIAL de type P. Noyer le ruban et remplir les cornières avec du plâtre mince de couche de fond DIAMOND, puis laisser prendre, sans toutefois sécher. Quand les cornières et les joints sont convenablement préparés, appliquer une couche mince et dense de plâtre mince de couche de fond DIAMOND sur toute la surface, suivie immédiatement d'une couche de plâtre du même récipient, jusqu'à l'épaisseur prévue. Remplir tous les vides et imperfections. Laisser la surface rugueuse et découverte en ratisant à travers à l'aide d'un râteau à dents fines, d'une éponge ou d'un balai à poils fins quand la surface s'est légèrement affermie. Laisser la couche de fond prendre, afin d'assurer une succion suffisante pour la couche de finition.

Blocs de béton—La surface doit être poreuse et donner une succion suffisante, sinon on doit la rayer pour assurer une adhérence mécanique convenable. Asperger légèrement les murs d'eau pour obtenir une succion uniforme. Remplir et niveler tous les vides, creux et joints avec du plâtre mince de couche de fond DIAMOND, puis laisser prendre ; appliquer ensuite les couches suivantes, comme avec l'application d'une base de plâtrage, et laisser la surface finale rugueuse et couverte afin d'assurer une adhérence suffisante pour la couche de finition.

Béton monolithe—Préparer la surface à l'aide d'un enduit de plâtrage USG appliqué selon les instructions du fabricant. Remplir tous les vides et dépressions avec du plâtre mince de couche de fond DIAMOND ; laisser prendre et sécher partiellement. Ensuite, appliquer le plâtre mince de couche de fond DIAMOND, comme pour une base de plâtrage ou des blocs de béton. Important : il n'y a pas de succion sur les surfaces traitées avec un enduit de plâtre ; il est donc crucial de ratisser ou de balayer la surface de couche de fond appliquée quand le matériau s'est affermi afin d'obtenir une surface rugueuse et ouverte assurant une succion suffisante pour la couche de finition. Si on ne respecte pas cette directive, le matériau de finition risque de se détacher.

DONNÉES SUR LE PRODUIT

Matériau : plâtre de gypse.

Type : plâtre de couche de fond pour application d'une couche mince de base standard.

Pouvoir couvrant (approx.) : 4000-5000 pi²/tonne sur base de gypse; 3500-4500 pi²/tonne sur surfaces de maçonnerie et de béton.

Conformité aux normes : conforme à la norme ASTM C58.

Emballage : sacs de 22,5 kg (50 lb).

Durée d'entreposage : 6 mois en entreposage approprié.

Ingrédients

Contenu inconnu en partie, car les normes CAP peuvent varier. Consulter la fiche signalétique du produit. Contient du plâtre de Paris et peut contenir l'un ou la totalité des éléments suivants : protéine hydrolysée, sucre, citrate de sodium, savon et gypse.

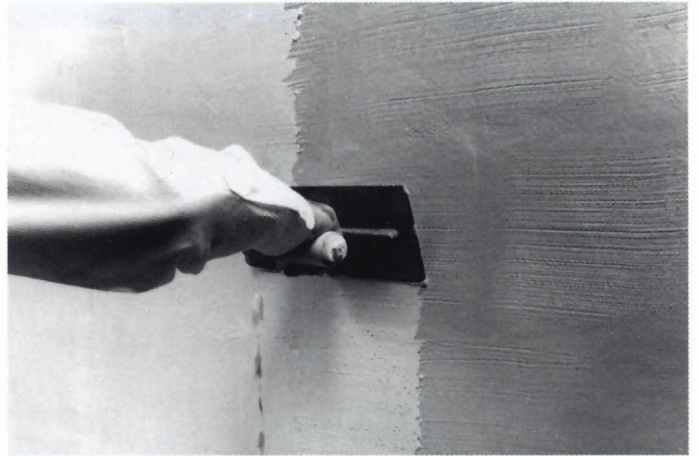
⚠ MISE EN GARDE

Mélangé avec de l'eau, ce matériau durcit puis chauffe lentement. NE PAS essayer de confectionner un moulage sur une partie quelconque du corps à l'aide de ce matériau. Si on ne respecte pas ces instructions, il y a risque de brûlures graves pouvant nécessiter l'ablation chirurgicale du tissu affecté.

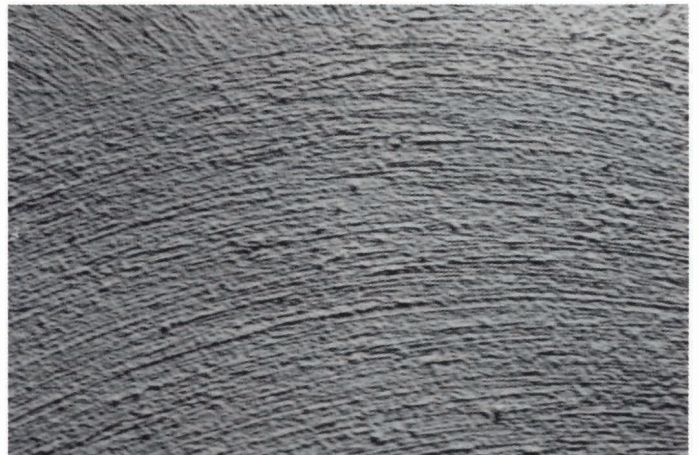
L'exposition à la poussière du mélange peut irriter les yeux, le nez, la gorge ou les voies respiratoires supérieures. Pendant le mélange, porter un masque respiratoire approuvé NIOSH. Ne pas absorber le matériau. On recommande de porter des lunettes de protection.

Fiche de sécurité sur le produit : 905-803-5665.

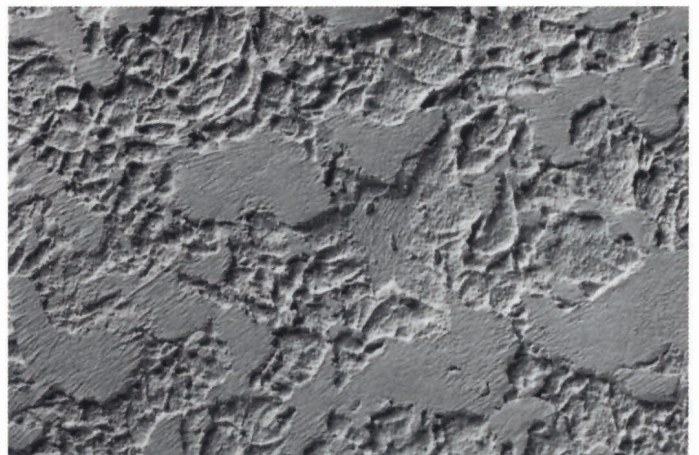
TENIR HORS DE LA PORTÉE DES ENFANTS.



Lisser à la truelle la couche de finition appliquée sur le plâtre mince de couche de fond DIAMOND.



Les choix de finis texturés vont de l'agglomération de sable à la taloche ci-dessus, aux luxueuses textures épaisses, comme ci-dessous.



Service à la clientèle :**Ontario et Ouest du Canada :** Sans frais : 800 387-2690

Oakville, ON : 905 337-5100

Canada atlantique : Sans frais : 800 387-2690**Québec :** Sans frais : 800 361-1310

Ville d'Anjou, QC : 514 356-3900

Bureaux de vente :**Canada atlantique :** Sans frais : 888 206-1110

Bedford, NS : 902 835-3178

Québec : Sans Frais : 800 361-1310

Ville d'Anjou, QC : 514 356-3900

Ontario : Sans frais : 800 565-6607

Mississauga, ON : 905 803-5600

Ouest du Canada : Sans frais : 800 663-1055

Burnaby, BC : 604 299-2339

Marques de commerce : Le logo CGC et les marques de commerce DURABOND et GRAND PRIX sont des marques déposées de CGC Inc. CGC Inc. est un usager inscrit des marques DIAMOND, IMPERIAL, SHEETROCK et RED TOP. USG, STAR, CHAMPION sont des marques déposées de USG Corporation.

Remarque : Les produits présentés dans cette brochure peuvent ne pas être disponibles sur tous les marchés. Renseignez-vous auprès de votre bureau de vente ou représentant de La Compagnie du Gypse du Canada.

Avis : Comme les méthodes et les conditions d'application et d'emploi ne dépendent aucunement de nous, nos garanties quant à la CONVENANCE et à la COMMERCIALITÉ de même que toutes autres garanties expresses ou implicites (incluant celle des défauts cachés) faites relativement à la vente de ces produits et systèmes NE SERONT D'AUCUN EFFET NI SUJETTES À QUELQUE CONTESTATION À MOINS QUE les produits et systèmes ne soient employés conformément à nos instructions et devis imprimés courants.

La sécurité d'abord! Suivre les bonnes méthodes de sécurité et d'hygiène industrielle pendant la manutention et l'installation de tous les produits et systèmes. Prendre les précautions nécessaires et porter l'équipement approprié de protection individuelle, suivant les besoins. Lire les fiches signalétiques sur les produits et les indications données sur les produits avant l'établissement d'un devis ou l'installation.

Fabriqué par USG et distribué par

La Compagnie du Gypse du Canada

Division de CGC Inc.

C.P. 4034, succursale A

Toronto (Ontario) M5W 1K8

www.cgcinc.com